



LE JOURNAL DE L'AGPL

Juillet 2021
n° 141

Édito

Vers un retour à la normale

PAGE 3



DANS CE NUMÉRO

3
L'ÉDITO

4
SITUATION DE MARCHÉ

6
ACTIONS ET DOSSIERS DE L'AGPL

Les événements..... 6

Les rendez-vous de la filière Lin
avec les organismes d'État 7

Avancements sur les dossiers
en cours..... 8

9
EN BREF

Le carnet de l'AGPL 9

Retour de visite 9

10
BILAN DÉBUT DE CAMPAGNE 2021

Bilan des partenaires teilleurs .. 10

12
ZOOM DOSSIERS / ACTUALITÉS

Le panel Agris : 2^{ème} enquête du
Panel focus "Emblavements Lin
2021"..... 12

14
DONNE LA PAROLE À SES
PARTENAIRES

Arvalis 14

Semae 16

CELC 19



62, quai Gaston Boulet - 76000 ROUEN
Tél. 02 35 71 43 43 - contact@agplin.fr - www.agpl-lin.fr

 #Linculteurs de France

Chef de rédaction : Laurence CORTEGGIANI (Responsable Communication) - Crédits Photos : AGPL / CELC / Semae / Fotolia

Conception et impression *alphaCOPY* ■ Tél. 02 35 70 08 90 ■ www.alphacopy.fr - Imprimé sur papier fabriqué à partir de fibres certifiées - Distribution : A2P

6 ACTIONS ET DOSSIERS EN COURS

Les rendez-vous de la filière lin avec les organismes d'État, les syndicats, auxquels l'AGPL a participé.

Les rencontres institutionnelles ont été nombreuses en ce début d'année et elles montrent l'intérêt - au plus haut niveau - pour la filière Lin...



10 BILAN DE DÉBUT DE CAMPAGNE

Ainsi que nous le faisons chaque année, nous vous proposons une **photographie nationale, à date (éléments arrêtés au 14 juin 2021)**, de cette première partie de campagne 2021 par département. Pour l'occasion certains teillages nous font part de leur bilan et nous les en remercions...



Vers un retour à la normale

Après une année 2020 inédite et exceptionnelle à bien des égards, la planète semble revenir à une situation sanitaire et économique plus sereine. Mais la convalescence est bien là pour bon nombre d'acteurs entrepreneurs et agriculteurs. Si pour nous agriculteurs le cycle de production est annuel, les consommateurs, confinés et privés de leur liberté depuis plus d'un an, n'attendront pas pour reprendre une vie normale.

Et tout laisse à penser que la reprise sera forte, à l'image du secteur du luxe. Effectivement, celui-ci a perdu 23% de son chiffre d'affaires mondial en 2020 et pourrait rebondir de 30% en 2021 pour retrouver son niveau de 2019 ; ceci grâce à la réactivité des grands groupes qui auront su capitaliser sur les tendances lourdes que sont le digital et le durable.

Dans ce contexte, le Lin tire son épingle du jeu. Il séduit de plus en plus les marques de luxe en étant deux fois plus présent sur les podiums pour les collections printemps-été 2021. Indéniablement, ses propriétés remarquables, sa naturalité sont ses meilleurs atouts. Atouts mis en avant par l'ensemble de l'interprofession du Lin autour de la CELC, restructurée et encore plus professionnalisée de manière à communiquer sur les valeurs du Lin, à rendre ses atouts visibles et reconnus.

Optimistes sommes-nous mais prudents devons-nous rester. Nous avons la responsabilité de produire des lins de qualité, régulièrement. Nous devons rester humbles devant les aléas climatiques et les événements mondiaux, géopolitiques qui influent extrêmement vite sur nos marchés. Le produit surface x rendement peut rapidement nous faire passer d'une quasi sous-offre à une surproduction pour un marché final qui, globalement, croît. La gestion du stockage des matières premières reste une nécessité pour l'amont de notre filière.

La récolte 2021 offre un bon potentiel et rassure l'ensemble des acteurs du lin. Cependant, elle n'est pas à l'abri. Grâce à nos investissements importants en matériels de récolte, nous nous donnons les moyens de bien récolter.

L'AGPL a réussi, avec le soutien technique d'Arvalis, à rendre éligible au Plan de Relance les souleveuses et retourneuses. Nous continuons aussi à améliorer le système d'assurance-récolte pour les liniculteurs. Voici deux éléments qui permettent de limiter les risques de notre culture et deux bonnes raisons d'adhérer à notre Association.

Vous trouverez dans ce journal une nouvelle formule plus durable, un condensé de nos informations économiques, politiques et interprofessionnelles, signe d'une filière unie, organisée et structurée de l'amont à l'aval.

Bonne lecture et surtout bonne récolte.



Bertrand Gomart



Les premiers mois de l'année 2021...

...confirment la résilience de la filière Lin face au choc qui a frappé l'ensemble de l'économie mondiale en 2020. Du champ au tissage, en passant par le teillage et la filature, les turbulences ont été intenses mais l'ensemble de la chaîne de valeur européenne a su faire face à une crise qui reste conjoncturelle, ne remettant pas en cause les perspectives positives du Lin. Signes qui ne trompent pas sur cette résistance et cette confiance de la filière : les teillages n'ont pas adapté à la baisse leurs effectifs malgré plusieurs semaines d'arrêt de la production et un marché atone pendant plusieurs mois, et le renouvellement d'une partie des lignes de production, amorcé avant la crise, n'est pas remis en cause. Un an après l'arrêt temporaire de l'activité, les entreprises fonctionnent aujourd'hui à plein régime, certaines mobilisant trois équipes pour une production en continu.

Pour 2021, les estimations tablent sur une surface cultivée supérieure à 120 000 hectares. Un recul par rapport à la précédente récolte -qui était une année record- mais qui ne remet pas en cause l'orientation à la hausse du développement de la culture du Lin : +133% entre 2010 et 2020. Le développement du Lin est une tendance durable et régulière, et si les tarifs sur le marché depuis six mois ont sensiblement augmenté, le Lin a connu une hausse des prix plutôt mesurée par rapport à d'autres fibres textiles courantes, beaucoup plus volatiles.

L'année 2021 marque enfin, en France, le développement de la dynamique de réindustrialisation des filatures - notamment au mouillé pour les débouchés textile habillement- avec l'annonce de deux implantations dans l'Eure et dans le Nord.

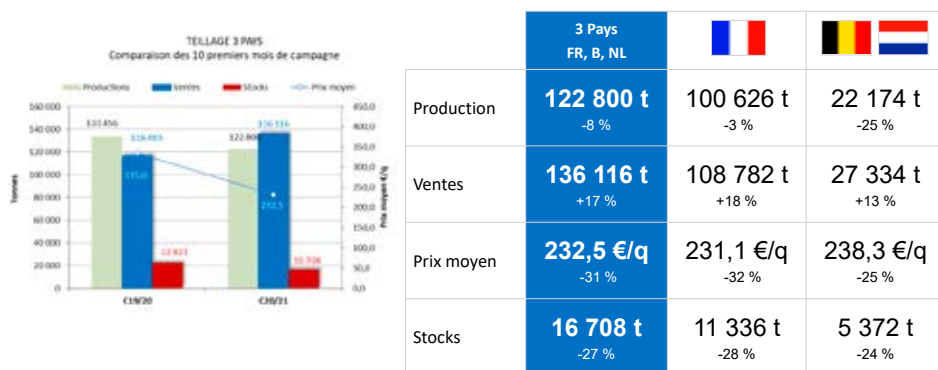
Le signe, là encore de perspectives positives sur les débouchés finaux. Le Lin confirme ainsi sa position de fibre végétale européenne à résonance mondiale en phase avec les nouvelles exigences des consommateurs.

Extrait de la Note de conjoncture de la CELC (Confédération Européenne du Lin et du Chanvre) - 1er juin 2021

DONNÉES CULTURE-TEILLAGE 3 PAYS

ÉTAT FIBRES LONGUES SUR 10 MOIS DE CAMPAGNE 2020-2021

Toutes récoltes | Toutes fibres longues | Juillet 2020 à AVRIL 2021



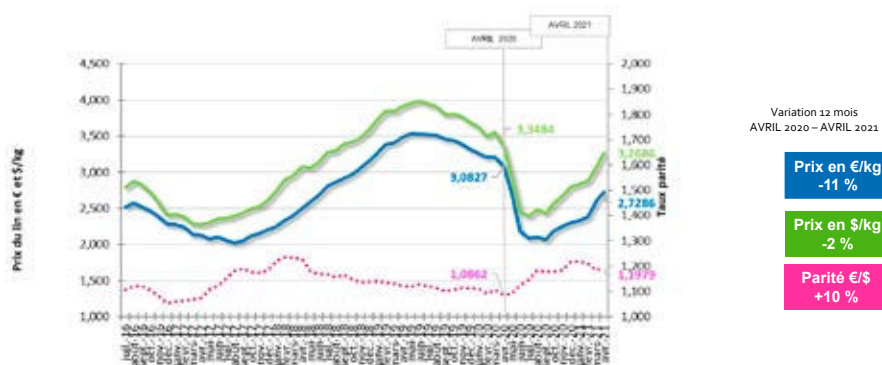
La production des 10 premiers mois de campagne est en baisse, due à l'arrivée progressive de la récolte 2020 dans les teillages, moins productive que la récolte précédente.

En revanche, les ventes ont bien repris suite au premier confinement de mars 2020. Les prix ont subi le même sort que l'ensemble des fibres mais n'ont pas passé le seuil de résistance de 2€/kg. La faible récolte 2020 a certainement suscité des achats de précaution sur la récolte 2019 et ont ainsi maintenu une demande soutenue dans un marché convalescent mais confiant.

À qualité égale, nous retrouvons quasiment les niveaux de prix en dollar de ceux existants juste avant la crise sanitaire. Ce prix est pénalisé par la parité €//\$.

ÉVOLUTION DU PRIX DES FIBRES LONGUES ET DE LA PARITÉ €//\$

Toutes récoltes



Source CIPALIN - Situation de marché - fin avril 2021

DONNÉES CULTURE-TEILLAGE FRANCE

— DONNÉES CULTURE-TEILLAGE FRANCE

ÉTAT DE LA TRANSFORMATION TECHNICO-ÉCONOMIQUE DE LA RÉCOLTE

Toutes récoltes | Toutes fibres longues

	RÉCOLTE 2020	RÉCOLTE 2019
Hectares transformés	28 857 ha	95 864 Ha
En % des surfaces à transformer	23 %	86 %
Pailles transformées	5,120 t/ha 147 753 t	7,054 t/ha 676 212 t
Lins teillés vendus	16 900 t 238,9 €/q	138 784 t 259,1 €/q

Source CIPALIN - Situation de marché - fin avril 2021

Fin avril 2021, moins de 30 000 ha étaient transformés et le rendement/ha autour de 5 tonnes de paille se confirme.

Ce chiffre ne tient pas compte des surfaces non récoltées et non teillables. Le rendement lin teillé se situe entre 800 et 900 kg/ha.



Les événements

À la veille d'un « presque » retour à la normale, certains événements s'organisent à nouveau en présentiel. Partenaire « traditionnel » de certains rendez-vous professionnels ou à l'écoute de nouvelles initiatives linières proposées au public, l'AGPL a répondu « présent » !

14 juin au 2 juillet 2021

Class' Eure végétale - Une plateforme végétale mise en place et animée par les Jeunes Agriculteurs de l'Eure.

Sur cette plateforme d'environ 1 ha, les 450 élèves de primaire, collèges et lycées de l'agglomération d'Évreux ont découvert une vingtaine d'espèces les plus cultivées dans le département – dont le lin – au travers d'ateliers animés « in situ ».

L'AGPL a remis les supports pédagogiques, sachets de graines, poignées de filasse, anas de lin (merci à la Coopérative du Plateau du Neubourg) qui ont permis aux jeunes visiteurs de mieux connaître ou découvrir la culture du lin.



20 juin 2021

Rando ferme du Ternois à Nunçq Hautecôte dans le Pas-de-Calais. Un événement organisé par les Jeunes Agriculteurs et le GEDA du Ternois.

Les 200 randonneurs participants ont marqué une étape au pied d'un champ de lin. L'hôte agriculteur « ambassadeur » les a accueillis sur la parcelle et leur a fait découvrir la culture du lin et ses débouchés.



22 juin 2021

à Ecardenville La Campagne dans l'Eure et le 25 juin 2021 à West Cappel dans le Nord, Les Journées Linières 2021.

Ces visites des plateformes d'essais organisées/animées par Arvalis – Institut du végétal étaient réservées aux professionnels et aux agriculteurs.

Les formations « Machines de récolte Lin » avec le Cercle d'échanges de l'Eure

Dans l'Eure au Neubourg :

✓ Sessions Arrachage, les 21 et 22 juin 2021

✓ Sessions Retournage, les 29 et 30 juin 2021

Dans le Nord, première édition à West Cappel :

✓ Session Retournage, en juillet 2021



Les rendez-vous de la filière Lin avec les organismes d'État, les syndicats, auxquels l'AGPL a participé

1^{er} mars 2021

Visite de Julien Denormandie à la Ferme du Tors – Famille Dufour à Belleville En Caux en Seine-Maritime.

Etaient présents Chritiane Lambert – Présidente de la FNSEA, Sébastien Windsor – Président des Chambres d'agriculture, toutes les représentations syndicales et co-locales (Jeunes Agriculteurs, MSA...).

Certains acteurs économiques du lin de Seine-Maritime étaient également conviés à prendre la parole dans le cadre d'une table ronde : Bertrand Gomart pour L'AGPL, Thierry Goujon pour Terre de Lin, Marc Depestèle pour le groupe Depestele et Marie-Emmanuelle Belzung pour la CELC (Confédération Européenne du Lin et du Chanvre). Ce fut l'occasion de montrer notre leadership mondial, l'ambition de conquérir de nouveaux marchés et d'atteindre l'objectif des 1% de la fibre mondiale (vs 0,4% actuellement), ambition donnée lors du World Linen Forum de février 2020 à Paris regroupant plus de 200 acteurs mondiaux de la filière lin.



De gauche à droite : Thierry GOUJON, Directeur de TERRE DE LIN, Julien DENORMANDIE, Ministre de l'Agriculture et de l'Alimentation, Karim BEHLOULI, Directeur NatUp fibres, Bertrand GOMART, Président de l'AGPL.



De gauche à droite : Marie-Emmanuelle BELZUNG, Déléguée Générale de la CELC, Christiane LAMBERT, présidente de la FNSEA, Bertrand GOMART, Président de l'AGPL.

Ce fut aussi l'opportunité de montrer notre capacité de résilience face à la pandémie grâce à notre filière agro-créative, dans le contexte d'une organisation de filière structurée composée principalement de TPE et PME proches de leur territoire, acteurs du tissu social local et grand exportateur sur les marchés internationaux.

3 mars 2021

En visioconférence participation de la filière lin européenne dans le cadre du Groupe de Dialogue Civil (section coton, lin et chanvre) - COPA-COGECA.

20 avril 2021

En visioconférence, réunion avec Christiane Lambert - Présidente de la FNSEA.

Ont participé : Jacques Fauvel, Franck Jubert, Bertrand Gomart, respectivement Vice-Présidents et Président de l'AGPL, Marie-Emmanuelle Belzung, Déléguée Générale de la CELC (Confédération Européenne du Lin et du Chanvre et Sophie Mayer, Secrétaire Générale du CIPALIN.

Vos élus ont échangé avec Christiane Lambert sur les dossiers d'actualité et ont reçu le soutien fort de la Présidente de la FNSEA dans la défense de nos problématiques (NNI, Assurances-récolte, Ecorégimes,...).





Avancements sur les dossiers en cours

RENDEZ-VOUS STATUTAIRE DE L'AGPL : Le 24 juin, L'Assemblée Générale Ordinaire Annuelle de l'AGPL s'est déroulée une nouvelle fois en visioconférence (espérons la dernière...). Cela été l'occasion de faire, entre autres, un point sur l'avancement des dossiers en cours repris ci-après.

LES DOSSIERS EN COURS

Néonicotinoïdes

Ainsi que nous l'avions évoqué dans l'édition du mois de mars, une double démarche, scientifique et politique, a été engagée par les représentants directement concernés au sein de la filière et se poursuit. L'AGPL ne manquera pas de partager avec vous toute information déterminante au travers d'un « flash info ».

Le Plan de Relance - France Agrimer - Le volet Agroéquipements

Les dossiers déposés sur la plateforme FranceAgrimer en janvier dernier ont commencé à être traités. Certains adhérents nous ont fait part de refus au motif de non éligibilité du matériel à lin (souleveuse/retourneuse). Nous avons alerté les autorités compétentes au sein de FranceAgrimer sur ce sujet et une nouvelle étude de ces dossiers est en cours.

Nous vous rappelons que les souleveuses et retourneuses à lin ont bien été reconnues matériels éligibles FranceAgrimer. En cas de refus au motif d'inéligibilité, nous vous invitons à demander recours auprès du gestionnaire FranceAgrimer de votre dossier.



Autre volet : L'aide au renouvellement des équipements pour changements climatiques

A l'occasion de son Conseil spécialisé, qui s'est tenu le 10 juin, France Agrimer a annoncé la mise en place prochaine d'une deuxième, puis d'une troisième vague afférente à l'aide au renouvellement des équipements pour changements climatiques avec la réévaluation des conditions d'accès.

Pour en savoir plus, nous vous invitons à consulter le site Internet de FranceAgrimer :

www.franceagrimer.fr/Accompagner/Plan-de-relance-Agriculture/Plan-de-relance-Agriculteurs

Assurance-récolte - Lins sinistrés Récolte 2020

Dans le cadre de ses contacts privilégiés avec les assureurs, et concernant l'indemnisation afférentes aux lins sinistrés – récolte 2020, l'AGPL a sensibilisé PACIFICA à la situation particulièrement difficile pour les liniculteurs touchés par les épisodes climatiques de juin 2020 en pleine crise COVID 19.

PACIFICA a entendu les arguments développés par l'AGPL et nous vous invitons à découvrir leur message dans l'encadré ci-après.

La parole à PACIFICA
Assureur dommages du Crédit Agricole



Assurance Récoltes / culture du lin : Évolution de la prise en compte des frais de teillage non engagés dans le calcul de l'indemnité chez Pacifica.

Jusqu'à ce jour, pour calculer le montant de l'indemnité à verser aux liniculteurs, les conditions générales de nos contrats tenaient compte des frais non engagés et notamment des frais de teillage du fait soit d'une moindre production soit d'une absence totale de production constatée chez le producteur. Désormais, les frais de teillage non engagés ne seront plus déduits de l'indemnité due aux agriculteurs sinistrés.

Cette évolution prend en compte les fondamentaux économiques de la transformation de cette culture, les fortes disparités constatées dans les pratiques de refacturation des frais de teillage et la nécessité de rendre notre démarche lisible pour tous. Cette évolution répond aussi au besoin de meilleure sécurisation des liniculteurs. Cette mesure prend effet dès la campagne 2021, mais par exception, tous les dossiers de la campagne 2020 en bénéficieront également.

Dans un contexte de risques climatiques plus fréquents, soyez convaincus que l'évolution du process d'indemnisation associé à notre capacité de proposer d'assurer le niveau de capital souhaité par chaque liniculteurs, rend notre offre encore plus sécurisante pour la totalité des producteurs de lin et l'ensemble de leur filière.

Jean Michel Geeraert

Directeur du marché de l'Agriculture et de la Prévention Pacifica / Assurances Dommages

Le carnet de l'AGPL

Jonathan BUREL est depuis quelques semaines le nouveau Référent Cultures industrielles Chambres d'agriculture de Normandie. Il remplace Claire LEQUEUX, appelée à de nouvelles fonctions au sein de la Chambre. Il est votre interlocuteur « thématique lin » et vous pouvez le joindre :

jonathan.burel@normandie.chambagri.fr et/ou 06 82 55 85 20

Chambres d'agriculture de Normandie :

02 32 78 80 74 - 62, avenue de la libération - 27110 LE NEUBOURG

Retour de visite



4 ans après sa précédente édition à Bétheny, la 15e édition des Culturales® s'est déroulée les 15, 16 et 17 juin dernier, dans le respect des règles sanitaires, sur le site Terralab géré par Terrasolis, aux portes de Reims.

Sur 20 hectares, 45 ateliers techniques en plein champ ont montré toutes sortes d'innovations en phase avec les centres d'intérêt des producteurs. Sur une parcelle était présentée la protection intégrée du lin fibre.



Quelques-uns des membres de l'équipe « Filière Lin Fibre » d'Arvalis Institut du Végétal ont accueilli les visiteurs pendant ces 3 journées. De gauche à droite, Benoît Normand, Yann Flodrops et Cynthia Torrecillas.

Bilan début de campagne 2021

Ainsi que nous le faisons chaque année, nous vous proposons **UNE PHOTOGRAPHIE NATIONALE, À DATE (éléments arrêtés au 11 juin 2021)**, de cette première partie de campagne 2021 par département. Pour l'occasion certains teillages nous font part de leur bilan et nous les en remercions...

LE CALVADOS

Marc VANDECANDELAERE

Président de LA LINIERE DE CAGNY

Plus particulièrement sur le secteur du Nord de Caen

« Suite à des semis qui se sont globalement bien déroulés, le froid du mois d'avril a causé quelques retards de levées. Néanmoins les quelques gouttes tombées ont fait du bien au lin.

Nous avons noté quelques difficultés d'efficacité des désherbants prélevés et avons constaté la présence d'altises dans certains secteurs sans impact majeur sur la production. »

SEINE MARITIME

Luc DEVILLERS

POUR COMLIN

Terre de Lin, Agylin et Coopérative linière du Plateau du Neubourg

« Les linières dans l'ensemble ont été semées dans d'excellentes conditions autour du 1er avril. Le printemps froid est un élément marquant de l'année, ce qui a retardé significativement le démarrage des lins. Les pluies régulières en mai ont souvent rendu nécessaires les désherbages de rattrapage mais nous amènent de la sérénité sur le potentiel de rendement à venir. Toutes les conditions sont réunies pour l'instant pour obtenir une récolte généreuse et qualitative. »

L'EURE

José VANFLETEREN

POUR TEILLAGE SAINT-MARTIN

Semis 2021 dans l'Eure

« Avec des températures basses pendant la période des semis de fin mars à début avril, les levées se sont avérées homogènes sans présence d'altises.

Dès que les températures ont atteint 14 à 15 degrés, la pression altise est arrivée avec des dégâts plus ou moins importants. Les conditions gélives et venteuses ont perturbé les désherbages post-levée.

Depuis le 10 mai, les températures sont repartiées à la hausse et les lins atteignent 30 à 50 cm de hauteur début juin qui reste le mois décisif pour cette nouvelle récolte 2021. »

Luc DEVILLERS

POUR COMLIN

Terre de Lin, Agylin et Coopérative linière du Plateau du Neubourg

« Les lins d'hiver ont souffert du gel en février, mais néanmoins ils se sont plutôt bien refaits ces derniers jours. Les parcelles sont en moyenne dans de bonnes conditions de pousse grâce aux dernières pluies. Les températures plus élevées en fin de cycle et la bonne luminosité sont favorables au développement des fibres. Malgré de grandes hétérogénéités entre les parcelles, le potentiel des lins de printemps est plutôt bon à ce stade et la récolte s'annonce correcte. »

SEINE ET MARNE

Simon DELETAIN

Dirigeant des ETS DEVOGELE

« Après des semis réalisés dans de bonnes conditions entre la fin mars et le début avril, le froid et les gelées ont fait baisser la densité de pied de lin des parcelles mais elle reste acceptable.

Quelques ressemis ont eu lieu à la fin avril et les linières ont pu profiter de la douceur de la deuxième partie du mois, de mai à ce jour. La montée des températures et la pousse rapide consécutive, nous ont fait craindre des orages et donc la verse (pour le moment très peu constatée).

La maturité des cultures est prévue vers le 10 juillet, les lins souffrent des fortes chaleurs depuis le 10 juin. Cela pourrait, à défaut de quelques millimètres en fin de cycle, avancer les arrachages.

Sur le plan agronomique, cette année est plutôt calme : un peu d'altises en début de campagne et très peu d'oïdium ... Nous restons prudents, les météo orageuses actuelles pourraient encore tout changer...Aujourd'hui les linières sont belles et prometteuses : un beau potentiel qui nous rappelle la campagne 2019. »

L'OISE

Nicolas DEFRANSURE

Directeur de LIN 2000

« Notre bassin de productions principales se situant dans les terres, ce début de campagne 2021 a été notamment marqué par ses épisodes de froid. Certaines parcelles ont souffert du gel et les lins ont eu des difficultés à pousser jusqu'à présent.

Nous avons constaté et eu des difficultés à combattre les attaques d'altises dans nos linières, néanmoins nous sommes encore loin de la floraison.

Au 25 mai, le potentiel des cultures de l'année est d'ores et déjà meilleur que celui de l'an passé, mais il reste à confirmer : les 20 prochains jours seront décisifs. »

LE NORD

Bertrand DELPORTE

Directeur de L.A. LINIERE

« Le fait marquant de ce début de cycle est très certainement le froid des premières semaines. Même si le développement végétatif semblait ralenti durant cette période, l'enracinement profitait des bonnes conditions d'implantations avec de bonnes structures et des semis plutôt bien réussis. Ajoutant à cela, l'absence de notre quasi-habituel vent de nord hyper-desséchant, des désherbages globalement efficaces et des altises moins virulentes que les années passées, le scénario 2021 a ainsi plutôt bien débuté..., mais même si le compteur de la somme de températures ne s'est, cette année, pas affolé, juin restera encore décisif ! »

SOMME

Vincent DELAPORTE

Directeur de CALIRA

« Le froid qui a précédé les semis a permis une implantation dans des sols bien structurés. En revanche, il est dommage que cette année encore des semis aient été réalisés trop tôt... Ces lins en ont souffert (fortes attaques d'altises). Nous espérons que cette expérience permettra d'en tirer les conclusions utiles et d'adopter l'attitude raisonnée adéquate pour la prochaine campagne.

Le froid « post semis » a entraîné un développement lent des lins. Nous avons eu la chance d'avoir une bonne pluie mais la période sèche prolongée qui a suivi a amené les lins semés plus tard à la limite du stress hydrique. La dernière pluie devrait permettre de terminer correctement le cycle de végétation.

Globalement cette première partie de campagne 2021 est bien meilleure à celle de 2020... La route est encore longue mais nous sommes positifs. »

AISNE

Bruno HALLE

Représentant de l'AGPL dans l'Aisne

« Après des semis dans de bonnes conditions, le lin se développe actuellement de façon plutôt normale.

Le froid du mois d'avril et de début mai ayant néanmoins ralenti sa croissance et favorisé les dégâts d'altises, nous arrivons à ce jour (8 juin) à un constat correct et prometteur pour la saison.

La météo depuis la deuxième partie du mois de mai ayant été plus favorable à la pousse, les orages ont pu nous faire peur quant aux dégâts qu'ils auraient pu engendrer. Actuellement, aucun lin n'est versé dans le nord de l'Aisne.

Cette année semble certes en retard par rapport aux trois précédentes récoltes, qui étaient particulièrement précoces. En comparaison avec des campagnes plus anciennes et à ce jour, les linières sont porteuses d'espoir pour les liniculteurs. »

PAS-DE-CALAIS

Xavier FOURNIER

Président départemental de la section lin

« Les conditions d'emblavement de fin mars, début avril dans le Pas de Calais ont permis de bonnes implantations. Les semis en sols froids ont ralenti la croissance des premiers lins qui n'ont que peu souffert du gel. Nombreuses ont été les parcelles présentant des attaques d'altises.

À ce jour les linières sont plutôt belles malgré les retards de végétation constatés et des stades de développement variés marqués par les dates de semis. L'optimisme sur la récolte reste de mise et nous espérons avoir les meilleures conditions possibles pour la fin de la campagne. »

Le panel AGRIS : deuxième enquête du Panel, focus « Emblavements Lin 2021 »



Voici bientôt un an que nous avons débuté le développement de notre panel.

Les effectifs progressent, nous avons atteint à ce jour 250 panélistes.

Nous remercions une nouvelle fois l'ensemble des liniculteurs qui s'engagent pour la filière et répondent aux trois enquêtes annuelles du panel.

Nous vous invitons à découvrir les principaux résultats de la deuxième enquête à laquelle 216 panélistes ont répondu en mai dernier.

LES SURFACES

Nous avons ici recueilli les informations « surfaces 2021 » mais nous avons également souhaité mesurer la fiabilité des chiffres « surfaces 2020 » obtenus lors de la première enquête du Panel Agris.

DEPARTEMENTS		1	2	3	4
		Déclaration PAC 2020	Surface 2020 évaluées	Surface 2021 estimées	Variation en % des surfaces 2021 et 2020
02	AISNE	5 821	5 964	5 203	-12,75%
14	CALVADOS	12 110	11 902	8 957	-24,74%
27	EURE	28 318	28 612	21 690	-24,19%
59	NORD	7 991	8 433	7 200	-14,62%
60	OISE	5 132	5 345	4 869	-8,92%
62	PAS-DE-CALAIS	16 024	16 447	14 941	-9,16%
76	SEINE-MARITIME	42 538	42 961	30 148	-29,83%
80	SOMME	15 348	16 277	12 710	-21,92%
08, 28, 50, 51, 61, 77, 78, 95	Autre	7 940	8 116	7 434	-8,41%
France		141 221	144 058	113 152	-21,45%

Le rapprochement des chiffres « surfaces 2020 enquêtées » (colonne 2) des chiffres officiels « surfaces déclarées à la PAC 2020 » (colonne 1) confirme la fiabilité des chiffres issus de notre panel.

L'évaluation actuelle des surfaces de lin nationales s'élève à 113 0000 hectares.

Les chiffres « surfaces 2021 enquêtées » indiquent une baisse moyenne nationale de l'ordre de 21,5% par rapport aux surfaces 2020.

Sur le même principe de contrôle de la fiabilité, ces chiffres seront là aussi rapprochés des données de déclaration PAC 2021 (communiquées par la DRAAF au second semestre 2021).





Pour comparaison, ce niveau de production se situe entre les emblavements de 2018, 106 000 hectares et de 2019, 121 600 hectares. Pour autant ces surfaces 2021 restent plus de deux fois supérieures à celles de 2010, 55 000 hectares et de 2011 61 700 hectares.



Après la récolte, nous réaliserons une nouvelle enquête afin d'évaluer le niveau de production : surfaces récoltées et rendement moyen en paille à l'hectare. Cette enquête sera une nouvelle occasion pour vous, de vous exprimer sur votre récolte...

Inscrivez-vous au Panel Agris

Si les effectifs du Panel progressent, nous devons encore le compléter et ce dans l'ensemble des départements, l'AGPL compte sur vous.

Nous vous rappelons que répondre à chacune des trois enquêtes annuelles nécessite moins de cinq minutes. Vous pouvez répondre aux questions depuis votre ordinateur, tablette ou smartphone sur l'outil en ligne ou bien encore en nous appelant.



Pour vous inscrire il vous suffit de scanner le QR code présent sur cette page et de compléter le formulaire d'inscription.

Vous pouvez aussi vous y accéder par le lien suivant :

<https://fr.surveymonkey.com/r/62M8P6G>





Bilan 2018-2020 des activités lin fibre d'ARVALIS - Institut du végétal

ARVALIS dresse le bilan des activités qu'il a mené au service de la filière Lin Fibre sur la période 2018-2020.

ARVALIS - Institut du végétal est missionné par le CIPALIN pour mener les actions de Recherche & Développement pour la filière Lin Fibre Française.

Pour orienter ses travaux, l'institut consulte 2 fois par an le Comité Technique Lin, composé de 24 représentants des liniculteurs et techniciens de la filière. Parmi les équipes d'ARVALIS, 60 personnes représentent 9 équivalents temps plein travaillent sur le lin fibre, notamment sur 2 stations au cœur de la zone de production, Ecardenville-la-Campagne (27) et Villers-St-Christophe (02).

Sur 3 ans, elles ont implanté 171 expérimentations au champ, soit plus de 10.000 micro-parcelles, pour répondre aux 7 enjeux majeurs qui lui sont fixés :

1. DIMINUTION DU RECOURS AUX INTRANTS DE SYNTHÈSE

Deux projets :

ProLinA et AgroEcoLiF, pour Evaluation d'itinéraires Agro-Écologiques applicables à la production de Lin Fibre ont notamment permis de mettre en évidence l'intérêt de la tolérance variétale à l'oïdium pour limiter le recours aux fongicides. Toujours vis-à-vis de l'oïdium, 26 expérimentations ont permis de tester 25 produits de protection des cultures dont 14 substances de biocontrôle. Ainsi, ces travaux ont démontré l'intérêt technique et économique de solutions de biocontrôle à base de soufre (en cours d'homologation). Ces deux projets ont par ailleurs mis en évidence des perspectives intéressantes vis-à-vis du désherbage mécanique.

En dehors de ces 2 projets, l'évaluation de méthodes alternatives de lutte contre d'autres bioagresseurs, comme les altises, montre des signes prometteurs.

2. AMÉLIORATION DE LA CONNAISSANCE DES BIOAGRESSEURS

Le projet SeptoLIN, en améliorant la connaissance Septoria linicola a ouvert des perspectives dans la gestion de la septoriose du lin. Si aucune résistance totale n'a été identifiée, SeptoLIN a démontré que la lutte génétique contre la septoriose est possible.

Le projet PATHOFLAX, toujours en cours, quant à lui, permettra d'avancer sur des solutions durables pour gérer la verticilliose du lin fibre.



3. LIMITATION DE L'EXPOSITION DES OPÉRATEURS DE TEILLAGE AUX POUSSIÈRES

ARVALIS a aussi travaillé sur l'exposition des opérateurs de teillage aux poussières en réalisant 97 mesures d'exposition entre 2018 et 2020 dans 13 entreprises de teillage. Ces références ont été regroupées dans une base de données comportant près de 700 mesures. La Commission Hygiène, Sécurité & Environnement du CIPALIN a pu rédiger un guide de prévention et gestion du risque poussières dans les teillages. Cet ouvrage est diffusé dans les 24 entreprises de teillage françaises.

4. VALORISATION DU PROGRÈS GÉNÉTIQUE

80 expérimentations au champ ont été mises en place par ARVALIS et 24 partenaires semenciers, teilleurs, et organismes de Recherche ou de Développement. Ce sont 43 variétés de lin fibre d'hiver ou de printemps qui ont été évaluées sur des critères de rendement, de richesse en fibres, de précocité ou de tolérance aux bioagresseurs. Ce travail aboutit à un grand nombre de références, qui permettent aux techniciens et liniculteurs de déterminer des variétés adaptées à leur contexte.

Depuis 2011, ARVALIS gère également la collection de ressources phylogénétiques du lin qui regroupe le lin fibre et le lin oléagineux. En 2018, 1400 accessions de cette collection ont été ressemées par l'institut et les obtenteurs français de lin. Objectif : renouveler les semences devenues trop anciennes, et ainsi, assurer la sauvegarde de cette collection. Ces ressources génétiques sont maintenant stockées en 2 lieux. Elles représentent une importante source de variabilité utile aux sélectionneurs pour créer des variétés adaptées aux enjeux futurs.

5. ÉTUDE DES OUTILS DU NUMÉRIQUE, EN PARTICULIER VIS-À-VIS DU PHÉNOTYPAGE

Les outils du numérique sont également étudiés par l'institut, notamment vis-à-vis du phénotypage des cultures. D'abord, par un travail préparatoire pour déterminer si des outils de caractérisation du couvert par capteurs pouvaient être utilisés en lin fibre. Ces tests ont été menés sur la Digistation de Villers-Saint-Christophe. Des projets spécifiques devraient approfondir le sujet dans les années à venir.

Des résultats prometteurs ont également été obtenus grâce au projet ACCOLAD. Son objectif : déterminer le peuplement au m² des parcelles d'essai de lin par imagerie numérique et deep learning plutôt que par comptage manuel. En résulte une méthode 4 fois plus rapide que le comptage manuel et présentant un échantillonnage 20 fois plus important.



6. ÉVALUATION DES INNOVATIONS DE L'AGROFOURNITURE

L'évaluation des innovations de l'agrofourmiture fait aussi partie des missions de l'institut. 78 solutions pour la gestion des adventices, de la verse, des maladies et de la fertilisation ont ainsi été testées. ARVALIS participe aussi au plan Action Semences du SNAMLIN. 12 expérimentations et 18 modalités ont permis de définir plus précisément des itinéraires techniques adaptés pour produire des semences de lin de qualité.

7. COMMUNICATION AUPRÈS DES TECHNICIENS ET LINICULTEURS

Enfin, si tous ces travaux ont permis d'acquérir de nombreuses références, encore faut-il les communiquer aux liniculteurs et techniciens. Ainsi, ARVALIS a réalisé de nombreuses publications écrites, à travers notamment 3 éditions de Choisir & Décider, un nouveau guide de cultures de poche, 44 bulletins de santé du Végétal, 14 articles dans Perspectives Agricoles.



YouTube



ARVALIS
INSTITUT DU VÉGÉTAL

ArvalisTV
5,51 k abonnés



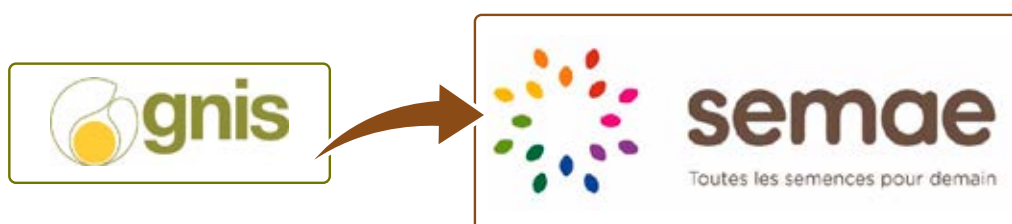
Visionnez la vidéo bilan des activités Lin d'ARVALIS 2018-2020 en tapant « activité lin arvalis » dans votre moteur de recherche.

www.youtube.com/watch?v=f_0P2LeH95g&t=343s

Le GNIS laisse place à SEMAE : l'interprofession de toutes les semences et pour tous les usages se transforme

Le 27 janvier 2021, l'interprofession des semences a vécu une journée historique depuis sa création en 1962.

Les portes du « GNIS de demain » se sont ouvertes en ligne, avec plus de 800 participants, afin de présenter le nouveau projet stratégique de l'interprofession, et les valeurs essentielles autour desquelles elle va se structurer avec un nouveau nom : SEMAE.



Le monde traverse de profonds changements et l'interprofession des semences et des plants également... Un moment capital qui va avoir des conséquences sur son organisation, sa gouvernance, son fonctionnement, ainsi que sur sa place au sein de la société. « Nous avons mis trop de temps à prendre en compte les interrogations de la société civile, des consommateurs et des citoyens sur nos méthodes de production et de recherche », a déclaré le président François Desprez.

Un projet stratégique ambitieux et novateur

L'année 2020 a été le fruit d'une réflexion en profondeur pour l'interprofession. Celle-ci a conduit à la mise en place d'un projet stratégique pour les années à venir, afin d'accompagner la filière dans son adaptation aux attentes sociétales et environnementales croissantes et à la nécessaire sécurité alimentaire pour tous.

Ce projet stratégique ambitieux et novateur s'inscrit dans le prolongement du plan de filière élaboré en 2017, autour de plusieurs axes : mieux répondre aux attentes des citoyens, des consommateurs et des clients ; innover pour accompagner les filières en transition agroécologique ; protéger, enrichir et diffuser la biodiversité. Un 4e axe vient compléter ce plan afin de renforcer la compétitivité et l'attractivité de la filière.

SEMAE : UNE RAISON D'ÊTRE, QUATRE VALEURS ET QUATRE ENGAGEMENTS MAJEURS

Afin de relever les grands défis que sont l'utilisation des produits phytosanitaires, la gestion de l'eau, le respect et la préservation de la biodiversité, l'adaptation des productions végétales aux aléas climatiques croissants, et l'assurance d'une alimentation saine et de qualité, SEMAE (prononcer Sémaé) se construit autour **d'une raison d'être, de 4 valeurs clé et de 4 engagements majeurs.**

LA RAISON D'ÊTRE DE SEMAE

« Assurer la disponibilité et la fourniture de semences et plants de qualité en s'adaptant à la diversité des attentes des agriculteurs, des jardiniers et des consommateurs en France ainsi que sur les différentes zones de la planète ».



LES 4 VALEURS CLÉ PORTÉES PAR SEMAE

La solidarité : La solidarité entre les différents métiers de la filière, entre les espèces ainsi que le souci du consensus et de l'intérêt du collectif.

L'ouverture et transparence : L'ouverture à l'évolution des enjeux de la société, au dialogue, à l'écoute et au respect. La transparence financière dans les actions ; en interne comme en externe.

L'innovation et le progrès : Pour défendre et promouvoir l'intérêt des semences et plants comme source de progrès et de solutions pour les différents types d'utilisation.

La responsabilité : La responsabilité vis-à-vis de la société, compte tenue de la place des semences et plants en amont de la chaîne agroalimentaire ainsi que pour contribuer à la sécurité alimentaire de tous.

L'interprofession a annoncé dès octobre dernier qu'elle s'ouvrait à la société en étant plus que jamais à l'écoute des enjeux sociétaux avec la mise en place d'actions concrètes pour y répondre, à la diversité en étant capable de servir les différents modèles d'agriculture sans les opposer ; mais également à l'ensemble de la filière en élargissant le périmètre de l'Interprofession afin qu'elle soit celle de toutes les formes et de tous les usages des semences et plants.

LES 4 ENGAGEMENTS MAJEURS DE SEMAE

L'ouverture : Si l'interprofession était déjà parfaitement représentative au sens de la législation européenne, son ambition est de s'ouvrir à tous les acteurs et toutes les formes de semences : semences de ferme, semences paysannes, etc... Elle a invité tous les syndicats dits minoritaires à son conseil d'administration et décidé de créer une 9ème section « Diversité des semences ». Le président François Desprez a précisé : « L'opposition entre les semences certifiées et fermières n'a plus de sens » explique-t-il, « puisque la plupart des agriculteurs ont recours aux deux ».

La section Plants de pomme de terre accueille déjà un membre de la CR au collège utilisateur, signalait de son côté Jean-François Roussel, membre du conseil d'administration et président de la Section plants de pomme de terre de SEMAE.

La transversalité : A l'instar de la commission transversale « Agriculture biologique » créée en 2018 (dans le cadre du plan de filière), quatre nouveaux espaces d'échange seront créés et porteront respectivement les thèmes suivants : Communication, Innovation, Etudes & économie, et Réglementation. Elles permettront au Conseil d'administration d'avoir un fil directeur stratégique plus harmonisé et de prioriser les actions. . " Notre ambition est de décloisonner les domaines pour favoriser les échanges, développer les synergies et mettre en commun différents talents " a expliqué le vice-président Pierre Pagès.

La transparence : Le projet stratégique réaffirme l'attachement de l'interprofession aux missions de service public qui lui sont confiées. « Cette mission est dirigée par un fonctionnaire, nommé par le ministère de l'Agriculture, et qui fait l'objet d'une certification ISO », a précisé Claude Tabel, membre du bureau et président de la section « Semences fourragères » au sein de SEMAE.

L'indépendance du service officiel de contrôle et de certification (SOC) SEMAE souhaite consolider la transparence « sur ses activités en renforçant à travers » un contrat d'objectifs et de performance signé avec l'Etat, l'indépendance du service officiel de contrôle et de certification (SOC) chargé de l'exécution de ces missions " a expliqué le vice-président Pierre Pagès.

Pour gagner en transparence, l'interprofession prévoit également de détailler son budget de 42 millions d'euros, activité par activité. Compte tenu de l'importance des semences dans la chaîne agro-alimentaire, SEMAE a engagé une démarche de responsabilité sociétale des organisations (pendant de la RSE des entreprises).

Le service rendu auprès des professionnels au niveau local comme à l'international : SEMAE répondra au besoin d'une plus grande proximité entre les familles de l'interprofession et leur écosystème en renforçant les responsabilités interprofessionnelles des régions. Par ailleurs, l'importance de l'action à l'international, dans une filière dont 50% du CA se fait en dehors du territoire national, est réaffirmée.

Le ministre de l'Agriculture Julien Denormandie, a clôturé cette riche journée du « GNIS de demain » en affirmant son soutien à l'interprofession et en soulignant que

« SEMAE est à l'écoute des attentes de la société, et sait ainsi s'adapter à la pluralité croissante des modèles agricoles qui en découlent ». Il a noté que « Les semences et les plants ont un rôle crucial à jouer dans la transition agroécologique. Vous êtes la matière première des matières premières. Cette belle interprofession et cette belle filière sont des atouts pour notre pays pour regagner cette souveraineté agroalimentaire ».

SEMAE : un nom porteur de valeurs et d'objectifs

Afin de porter ces nombreuses évolutions, l'interprofession change de nom et SEMAE symbolise désormais ses valeurs et ses objectifs.

« Chacun lira ce qu'il voudra derrière ce nouveau nom, la première syllabe pour Semer (ou semeur), AE pour Agriculture & environnement, ou bien Agroécologie, ou bien encore Agroéconomie », comme l'a expliqué le président François Desprez.

La rosace de graines multicolores est à la fois l'emblème de la diversité des espèces représentées au sein de l'interprofession, et de la diversité des acteurs qui la constituent. Elle représente également la biodiversité, à laquelle l'interprofession est viscéralement attachée.

Ce logo est enrichi par la signature « Toutes les semences pour demain », avec ce double objectif de pluralité et de responsabilité pour l'avenir.



Baromètre du Lin 2021

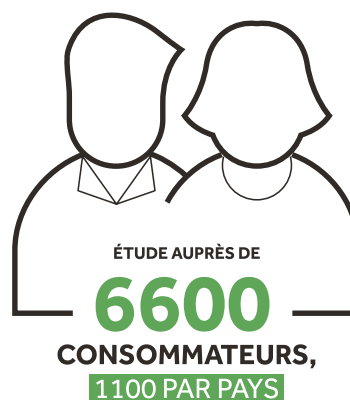


© S.Randé_CELC

Le Lin européen promis à un bel avenir mondial !

La Confédération Européenne du Lin et du Chanvre - CELC révèle les résultats enthousiasmants de son Baromètre du Lin 2021. Réalisée avec le concours de l'Observatoire économique de l'Institut Français de la Mode, cette enquête mesure l'attractivité de la fibre et les intentions d'achats du grand public dans les prochains mois.

Elle a été réalisée auprès de 6 600 consommateurs répartis dans 6 pays : la France, l'Italie, le Royaume-Uni et les États-Unis, marchés auxquels s'ajoutent la Chine et l'Inde pour la première fois. Dans chaque pays, 1 100 consommateurs de plus de 18 ans ont été interrogés. Tous se révèlent particulièrement sensibles à la fibre végétale à travers leurs réponses. Décryptage de cette étude qui renforce les perspectives de développement du Lin européen à l'échelle mondiale.



FRANCE



ITALIE



UK



USA

ET POUR
LA 1^{ÈRE} FOIS

*Focus particulier sur CSP+
& Jeunes 18/34 ans



CHINE*



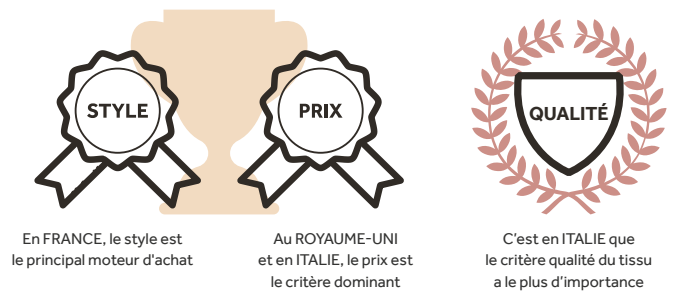
INDE*

Contexte conjoncturel

La situation sanitaire depuis le début de l'année 2020 ayant bouleversé beaucoup de certitudes, de comportements d'achats et d'habitudes de consommation, il était important pour la CELC de prendre le pouls du grand public à propos de ses futurs achats textiles.

Sur le plan économique, aucun marché textile-habillement n'a été épargné au sens large par la crise. **Cependant, les prévisions d'achat de vêtements en lin sont rassurantes.** On note, par exemple, que **le style demeure LE critère décisionnaire d'achat en France. Au Royaume-Uni et en Italie, c'est le prix. La qualité du tissu est également déterminante pour les Italiens.**

En mode comme en ameublement, les achats Lin seront motivés par **la légèreté et le confort de la matière en France, par sa fraîcheur en Italie et en Chine, ainsi que le style des modèles proposés en France, au Royaume-Uni et en Inde.**

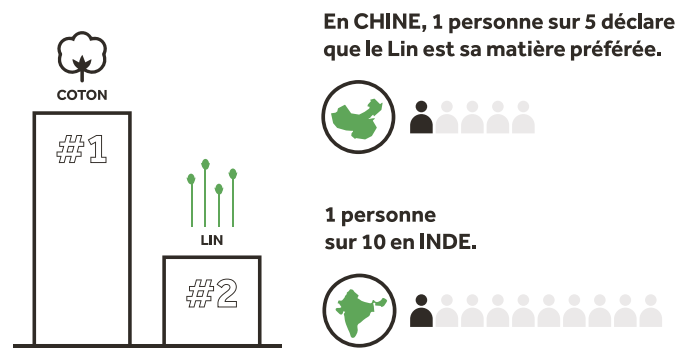


Fibre naturelle par essence, le Lin a la cote en mode comme en déco !

Les derniers mois ont accéléré les prises de conscience. **Entre 69,5% (Britanniques) et 84,4% (Italiens) des personnes interrogées, indiquent qu'elles privilégieront les fibres naturelles dans leurs achats de vêtements en 2021.** La tendance se vérifie également dans l'univers de la maison, bien que l'orientation soit moins nette.

Mode

En France et en Chine, dans l'habillement, le Lin arrive au 2e rang des matières les plus souvent citées comme matières préférées, derrière le coton qui jouit d'un leadership mondial. En Chine, c'est même 1 personne sur 5 qui l'indique comme sa matière préférée. Et en Inde, où la soie trame les saris depuis des siècles, c'est 1 consommateur sur 10 qui choisit le Lin comme fibre favorite.



Déco

Dans la déco, le Lin occupe également la 2e place dans le palmarès des matières préférées. En Chine, il est même le favori d'1 personne sur 4.



Ces faveurs accordées à la plus noble des fibres végétales s'expliquent aisément par ses valeurs écoresponsables qui répondent intrinsèquement aux attentes des consommateurs d'aujourd'hui (production responsable et traçabilité).

Mode

Comme évoqué précédemment, ce sont 2 consommateurs sur 3 au minimum – entre les Britanniques à 69,5% et les Italiens à 84,4% –, qui ont l'intention de favoriser les matières naturelles dans leurs achats d'habillement en 2021.

Déco

En ameublement, la tendance aux matières naturelles est moins nette que dans la mode. Mais l'Italie, la France et la Chine les plébisciteront tout de même largement dans leur consommation au cours des 12 prochains mois.

Image et connaissance du Lin

Mode

Les consommateurs européens et indiens associent la fibre de Lin à une chemise, puis à une robe d'été (surtout en Italie). Sa perception est quelque peu différente en Chine où on la rapproche avant tout d'une veste. En Inde, il est intéressant de noter que le kurta – vêtement traditionnel unisexe type chemise qui descend jusqu'aux genoux –, est associé au Lin dans près de 1 réponse sur 5.



Une chemise



Une robe d'été



Une veste



Un kurta

Déco

En ameublement, Italiens et Britanniques rapprochent le Lin des draps de lit, tandis qu'Américains, Chinois, Français et Indiens, l'associent à des rideaux. Les peuples asiatiques l'associent également au sofa ou canapé. Pour les consommateurs occidentaux, le linge de table est lié à cette fibre en 3e option.

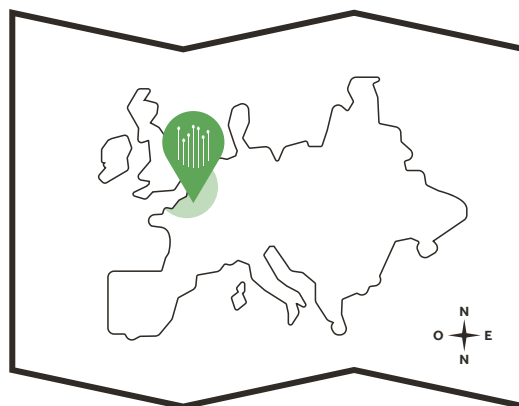


Un rideau



Un drap de lit

Pour ce qui est de la connaissance de la matière, les Italiens s'avèrent les meilleurs élèves : 88,4% d'entre eux identifient le Lin comme une fibre naturelle d'origine végétale, suivis des Français (85%), des Chinois (81,1%) et des Britanniques (70,9%). Un Américain sur quatre (25,8%) et un Indien sur cinq (20,4%) pensent qu'il s'agit d'une fibre animale ! Cependant, les Indiens (84,5%) et les Américains (74,2%) sont ceux qui localisent le mieux sa culture en Europe.



Entre les Italiens (68,1%) et les Britanniques (51%), les six panels considèrent le Lin comme une fibre haut de gamme dont le prix des articles est plus élevé.

Pour 94,2% des Indiens et 92,4% des Chinois, cette différence est parfaitement justifiée.

Elle l'est également pour 88,2% des Italiens, 75% des Américains et des Français, et 69,1% des Britanniques.

Consommation & écoresponsabilité

En mode comme en ameublement, les critères qui poussent à acheter un produit en Lin « responsable » sont basés sur l'impact environnemental du tissu – en particulier pour les consommateurs chinois – et une production respectueuse de l'environnement pour les Italiens, les Chinois et les Indiens.

80% des personnes interrogées au Royaume-Uni, 85% aux Etats-Unis et 89% en France se disent absolument intéressés par le fait d'avoir des informations sur la traçabilité environnementale ou sociale du produit.

A titre de comparaison, 96% des Chinois et 97,6% des Indiens souhaitent des informations sur la Responsabilité Sociale des Entreprises réalisant les produits qu'ils achètent !





Une fibre végétale vertueuse, désirable et créative

Le Lin est perçu comme une matière particulièrement respectueuse de l'environnement, avec un faible impact et une traçabilité parfaitement claire.

Ainsi, les 6 marchés interrogés livrent des signaux forts en faveur de la plus ancienne des fibres végétales. En France par exemple, 48,6% des personnes prévoient d'acheter des vêtements composés de Lin en 2021.

De par ses multiples qualités naturelles, sa culture à proximité et son comportement résistant à l'usage, le Lin répond aux exigences actuelles des consommateurs. C'est une fibre engagée à résonance mondiale, une fibre végétale naturellement emblématique.

« Les résultats de ce Baromètre du Lin 2021 offrent de nouvelles perspectives sur de vastes marchés qui, pour certains, sont appelés à devenir très stratégiques, se réjouit Marie-Emmanuelle Belzung, déléguée générale de la Confédération Européenne du Lin et du Chanvre. De par leurs longues traditions textiles dans d'autres secteurs ou matières, on perçoit de la part de ces pays à fort potentiel de croissance une oreille attentive à l'origine et à la culture du Lin européen et de l'utilité de sa certification European Flax®. Ce terreau favorable doit absolument être cultivé et accompagné d'actions ciblées de marketing et de développement en partenariat avec la distribution mode et maison. »

Marie-Emmanuelle BELZUNG, Déléguée Générale CELC

La filière Lin est devenue une industrie agro-créative qui promet un bel et vaste avenir mondial à sa fibre millénaire.

**En d'autres mots,
le Lin est la fibre de demain !**



J'aime
le lin

J'AIME LE LIN

2021

Une nouvelle campagne de promotion
du Lin Européen grand public
du 5 avril au 15 juillet 2021

La Confédération Européenne du Lin et du Chanvre | CELC poursuit ses actions d'accompagnement et de soutien aux ventes de produits finis en Lin en ligne essentiellement à partir de début avril et sur les e-shops des marques partenaires puis en boutique, grands magasins et concept stores, à travers une nouvelle campagne européenne « J'AIME LE LIN ».

Fibre du quotidien présente sur les marchés mode, déco, design, le lin européen répond aux exigences actuelles des aspirations sociétales et environnementales de consommateurs à l'affût d'une information claire sur la vertu des produits qu'ils achètent.

Aujourd'hui 6 européens sur 10 souhaitent consommer moins mais mieux, et 64% d'entre eux envisagent d'acheter des vêtements fabriqués à partir de matériaux écoresponsables, se disant prêts à payer plus cher des produits en lin certifiés (Source IFM).

Local, authentique, traçable, éthique, durable, écoresponsable, le lin coche toutes les cases et cette campagne mettant le Lin en avant répond à leurs envies de consommer une mode plus responsable.

« **Naturalité, traçabilité, ressource locale... Ces mots résonnent de plus en plus dans nos esprits et interpellent nos modes de consommation** », souligne Marie-Emmanuelle Belzung, Déléguée Générale de la CELC.
« **Le lin est un allié mode aux réponses limpides : sain et thermorégulateur, il est plus que jamais d'actualité ; et la CELC est heureuse de soutenir,**

à nouveau et comme chaque année, nombre de marques partenaires dans leur vente de lin ».

Un accompagnement et une visibilité accrus

Auréolée de succès depuis son lancement en 2016, la campagne « J'Aime le Lin » se déploie chaque année en France, en Italie et au Royaume Uni, embarquant tout un réseau européen de marques et d'enseignes partenaires. Tous s'engagent avec enthousiasme, faisant de « J'AIME LE LIN » un vrai levier de soutien aux ventes de produits finis mode et déco en lin.

Un accompagnement Retail renforcé par la volonté de la CELC d'aider les marques et leurs équipes de vente à diffuser le bon message autour du Lin. Concrètement, La Confédération Européenne du Lin et du Chanvre | CELC accompagne ses partenaires par la création de contenu et d'outils de marketing et de communication spécifiques digitaux, particulièrement appréciés cette année, merchandising (newsletter push produits, création de contenu culturel et pédagogique, Social Média, mise en scène merchandising autour de la fibre (PLV, logos dans les vitrines) et animation en point de vente (allant de la distribution de sachets de graines à semer à la rencontre avec des professionnels de la filière), formations des forces de vente...).

Amplifier la pédagogie auprès des équipes des marques de mode avec la création d'un nouvel outil didactique pour une meilleure compréhension et utilisation de cette matière vertueuse.

Pour répondre aux besoins d'un marché en pleine évolution, la CELC développe un nouvel outil de formation à destination des marques afin d'apporter à leurs équipes toutes les informations sur le lin (comment pousse cette fibre verte et vertueuse, comment elle est transformée, quelles sont les qualités intrinsèques de la fibre sur lesquelles s'appuyer...) leur donnant des arguments de ventes fiables et le meilleur discours possible autour de la fibre.



Uniqlo Paris Marais

L'expérience Lin

L'objectif de ces campagnes est de sensibiliser le consommateur final sur les nombreuses vertus créatives et responsables de cette matière naturelle végétale et ainsi créer un « réflexe lin » grâce à des expériences immersives pour satisfaire sa quête de consommer autrement.

En Italie, la campagne « AMO IL LINO » soutient les marques et boutiques milanaises depuis 5 ans avec, un focus sur les marques de mode 120% LINO et ses collections Lin.

FREITAG pour des jeans en Lin et chanvre, SCAGLIONE spécialiste de la maille, et aussi les chemises sur mesure CAMICERIA CLERICI, TELERIE SPADARI ainsi que des tissus d'ameublement et art de vivre TELERIE SPADARI et C&C.

Au Royaume-Uni, « I LOVE LINEN » accueille de nouveaux partenaires : THREE GRACES LONDON et ASCENO aux côtés de BRORA et PEOPLE TREE pour le prêt-à-porter et MAKER & SON avec ses somptueux canapés.

Du côté de la France, le partenariat Retail initié depuis le lancement des campagnes « J'AIME LE LIN » avec UNIQLO se renouvelle avec une installation événementielle autour de la matière dans le flagship du Marais et dans la boutique de Paris Opéra. La CELC accompagne également l'ouverture d'UNIQLO Lyon Part Dieu par un dispositif avec des balles de Lin qui mettra la matière en lumière (dispositifs mis en place dès la réouverture des magasins). D'autres boutiques UNIQLO en Europe, comme aux Pays Bas, en Suède, Italie ou Angleterre se pareront également des couleurs de la fibre pour le lancement des nouvelles collections en Lin de la marque.

Comme chaque année, la campagne « J'AIME LE LIN » se déploie également dans les boutiques des marques partenaires telles que LE MONDE SAUVAGE et LE JACQUARD FRANÇAIS pour l'univers Maison ; et côté Mode, les marques de mode écoresponsable, comme LE SLIP FRANÇAIS qui innove pour l'occasion en lançant une nouvelle collection en Lin comprenant du prêt à porter mais surtout de la lingerie et du loungewear (lancement online à partir du 14 avril), sans oublier HOPPAAL et ZYGA (avec ses 133 points de vente en France) ou encore KALOS, CAMAÏEU et Majestic Filatures qui propose un large choix de produits en lin cet été et des vitrines dédiées et en point d'orgue le partenariat en plein cœur de Paris avec le BHV Marais.



LE LIN EUROPÉEN

X Jardinons

BHV Marais, Paris
19 mai - 22 juin 2021

La Confédération Européenne du Lin et du Chanvre | CELC renforce son partenariat avec le BHV MARAIS pour une nouvelle opération commune d'envergure dans laquelle le Lin s'impose sous toutes ses formes.

A partir du 7 mai, le grand magasin préféré des parisiens, a vu s'installer devant sa façade, un champ de lin qui végétalise la rue de Rivoli, ses vitrines se parent également des couleurs du lin.

La CELC et le BHV MARAIS mettent en avant le végétal, dans le cadre de l'opération Jardinons, en créant un événement d'ampleur en plein cœur de Paris. Et dès la réouverture du magasin, le lin investit tous les étages avec des pop-ups mode et art de vivre. Les fans de shopping ne seront pas en reste et pourront s'offrir les dernières nouveautés créatives en Lin, mode et décoration.

Des Pop-Ups Lin dans tout le BHV MARAIS

Pour cette opération, le BHV MARAIS a fait la part belle au Lin et innove en invitant des marques, établies ou émergentes, jusqu'alors non référencées dans ses rayons.

Inès de la Fressange, Anders Arens, De Bonne Facture, Dou Bouchi Eric Bergère, Not Shy et Zyga pour la mode homme et femme et les accessoires, Embrin Normandie, Harmony, Libeco, Maison Margaret pour le lifestyle, présenteront leurs collections printemps/été 2021, à travers des espaces pop-ups.

Installés au rez-de-chaussée, 1er étage et 4ème étage du grand magasin, ces hot-spots dédiés au Lin ont été facilement identifiables grâce à une signalétique spécifique « J'aime le Lin » et une mise en scène de la fibre de lin européenne, source de toutes les inspirations. Des sachets de graines de Lin à faire pousser sur les balcons ou dans les jardins ont été offerts pour chaque achat dans le magasin.

Un champ de lin dans la ville du 7 mai au 10 juin

Devant les vitrines du BHV Marais, sur les trottoirs de la rue de Rivoli, les parisiens et les parisiennes, visiteurs ou clients, ont découvert le Lin, tel qu'il pousse naturellement dans les champs, sur une bande côtière de Caen à Amsterdam. Une occasion de se sensibiliser à cette exception européenne textile et culturelle qu'est le Lin.

Habitué des expériences pédagogiques au cœur de la ville, la CELC réitère l'expérience Lin avec un champ implanté cette fois-ci, rue de Rivoli. Dans ce quartier qui connaît un nouveau souffle, ce champ de Lin est une respiration qui permettra au grand

public de se familiariser avec cette plante, verte et vertueuse. Le champ de Lin a été cultivé par les jeunes liniculteurs du groupe sous la houlette de Romain Depestele, qui ont relevé le challenge de faire pousser du Lin spécifiquement pour cette manifestation.

« Le Lin est un allié de taille pour un mode de vie plus responsable. Faire découvrir un champ de lin en plein cœur de la ville est une prouesse technique qui illustre le savoir-faire de nos liniculteurs. C'est le véritable point d'orgue de ce 4ème partenariat avec le BHV MARAIS. Les caractéristiques inhérentes à la fibre de lin répondent aux exigences et attentes nouvelles des consommateurs pour qui créativité, que ce soit en mode, art de vivre et maison, performance et responsabilité redéfinissent la notion de qualité. Le Lin est plus que jamais d'actualité. » souligne Marie-Emmanuelle Belzung, Déléguée Générale de la CELC.

Une plante qui fait du bien à la planète et à ceux qui la portent

Le lin, fibre de proximité, pousse en 100 jours, à nos pieds, en Europe de l'Ouest d'où provient 80% de sa production mondiale. Une plante à qui seule l'eau de pluie suffit (à 99,9%) et cultivée sans OGM dans le respect de savoir-faire et d'emplois non délocalisables... Une plante qui respecte les sols. Une plante zéro déchet dont toutes les composantes sont valorisées. Et totalement biodégradable.

Des engagements garantis par le label European Flax® qui certifie l'origine européenne d'une fibre de lin de qualité Premium vers tous ses débouchés ; une traçabilité qui, lorsqu'elle est assurée par des entreprises européennes à toutes les étapes, de la fibre European Flax® jusqu'au fil et au tissu, se labellise Masters of Linen®, club d'excellence textile.



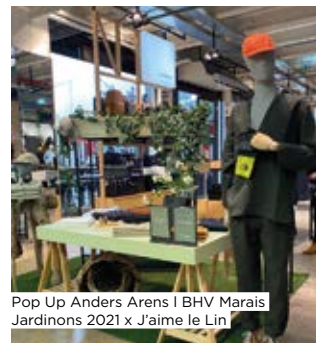
BHV Marais | Jardinons 2021 x J'aime le Lin



Le 1er juin, les élus de la République et les représentants de la filière lin, ont pu découvrir, lors d'une visite sur mesure, le champ de lin rue de Rivoli et le dispositif commercial dans le magasin préféré des parisiens.

De gauche à droite les députés : Jean Marie Fiévet, Stéphane Travert, Bart Depourcq-Président CELC, Nicolas Houzé-Directeur Général Galeries Lafayette, Amandine de Souza-Directrice BVH Marais, Stéphane Trompille, Séverine Gipson, le sénateur Pascal Martin, Paul Christophe, Xavier Batut.

À cette occasion, Bertrand Gomart a pu s'entretenir longuement avec l'ancien ministre de l'Agriculture Stéphane Travert.



Pop Up Anders Arens | BHV Marais Jardignons 2021 x J'aime le Lin



Pop Up Harmony | BHV Marais Jardignons 2021 x J'aime le Lin



Pop Up De Bonne Fecture | BHV Marais Jardignons 2021 x J'aime le Lin



Pop Up Dou Bochi | BHV Marais Jardignons 2021 x J'aime le Lin



Pop Up Lin | BHV Marais Jardignons 2021 x J'aime le Lin



Pop Up Libeco | BHV Marais Jardignons 2021 x J'aime le Lin



Pop Up Harmony | BHV Marais Jardignons 2021 x J'aime le Lin



Pop Up Ines de la Fressange | BHV Marais Jardignons 2021 x J'aime le Lin



Pop Up Maison Margaret | BHV Marais Jardignons 2021 x J'aime le Lin



Pop Up Zyga | BHV Marais Jardignons 2021 x J'aime le Lin

Crédits Photos : Vincent LAPPARTIENT





POUR ENCORE PLUS DE PROXIMITÉ

La période difficile, dont nous commençons timidement à sortir, a montré combien les supports numériques (emessages, webinaires, visioconférences...) sont des outils efficaces pour recevoir l'information en temps réel, analyser, anticiper et agir. Leur utilisation s'inscrit aujourd'hui dans la durée.

**Pour vous accompagner, nous avons besoin de votre contact.
N'hésitez pas à nous transmettre votre adresse email à contact@agplin.fr**





**BONNE RÉCOLTE À TOUS !
Votre prochain numéro en novembre !**



#Liniculteurs de France

www.agpl-lin.fr

62, quai Gaston Boulet - 76000 ROUEN - Tél. 02 35 71 43 43 - contact@agplin.fr